

Cotations, CPTS, Fonction support ...

Drs Yassine HADJALI - Sébastien ADNOT
Wilfrid GUARDIGLI - Claude MAILAENDER



Enquête du collège 3 - Avril à juin 2019

Dr Yassine HADJALI

Elu URPS des Médecins Libéraux PACA
Endocrinologue dans les Alpes Maritimes



Endocrinologues libéraux



Région PACA



Dresser un état des lieux des conditions d'exercice et des éventuelles difficultés



Avec les fichiers URPS ML, Ameli, ORS, DRESS



Bien coter en endocrinologie libérale

Dr Sébastien ADNOT

Elu URPS des Médecins Libéraux PACA

Généraliste dans le Vaucluse





CS 23€

TC 23€

**MPC 2€ en + de
CS
ou TC + MPC :
25 €**

**APC (ou APV) : avis
ponctuel de consultant
au cabinet (ou à
domicile) pour les
médecins de toutes
spécialités : 55€**

**MCE : majoration pour
certaines consultations
pour les spécialistes en
endocrinologie et en
médecine interne
compétent en
diabétologie :
22€ CS + MCE : 45€**

Les nouveau**tés**



Trouble du comportement alimentaire → **Code facturation affiné : TCA**

Quel patient ? → **Première consultation spécifique de PEC d'1 patient pour la PEC de l'anorexie**

Comment ? → **Recherche des critères de diagnostic et de gravité (bilan clinique et biologique avec prescription des examens complémentaires nécessaires / met en place une évaluation globale du patient (somatique psychique sociale) / élabore un projet thérapeutique multidisciplinaire avec recherche de l'adhésion du patient + retour médecin traitant**

Quand ? → **Possibilité de facturer une seule fois lors de la première consultation**

Code agrégé MCX 16 €

**Pathologie endocrinienne de la grossesse facturée
à tarif opposable**



Code facturation affiné : PEG

Quel patient ?



Femme enceinte ayant une pathologie endocrinienne

Comment ?



**Mise en oeuvre de la PEC en lien avec le médecin traitant, avec l'instruction
des critères de surveillance / oriente vers le niveau de maternité adéquat
retour médecin traitant**

Quand ?



Possibilité de facturer 4 x au plus par grossesse

Code agrégé MCX 16 €

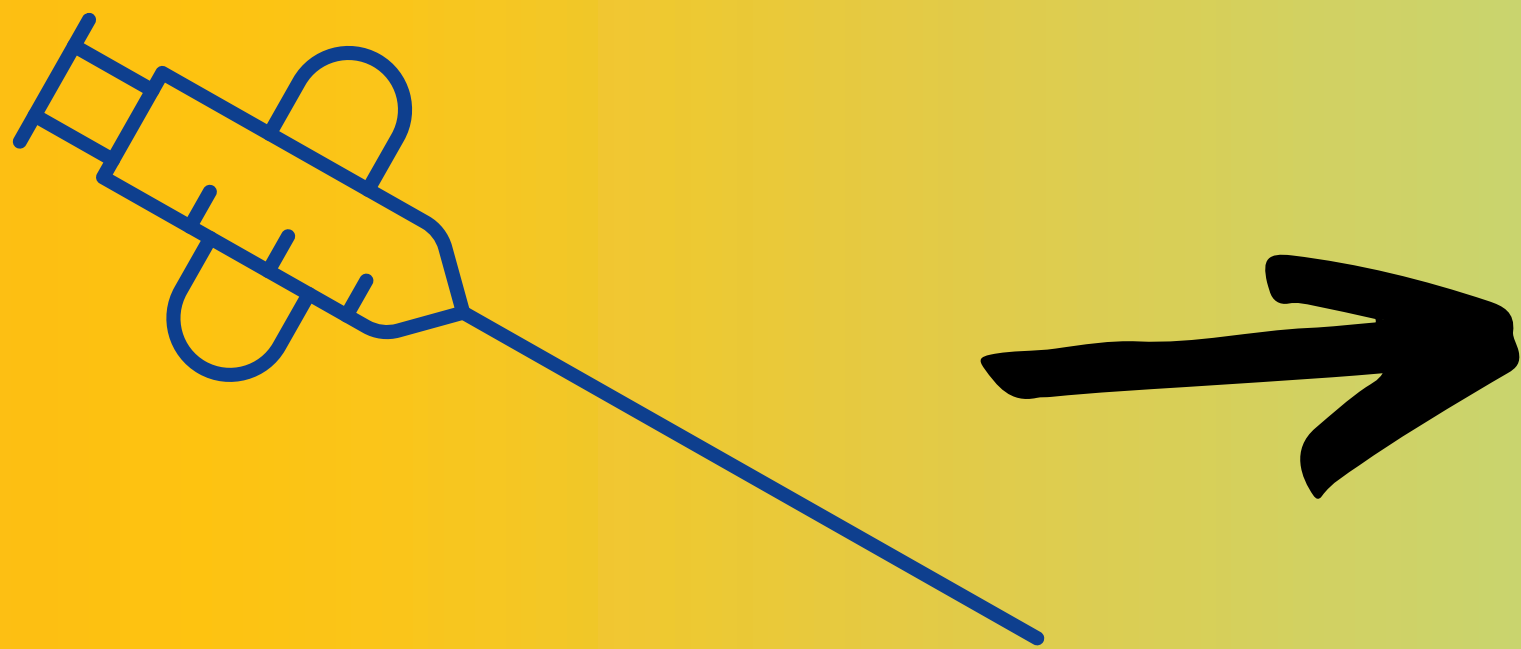
**MCU : majoration
correspondant urgence
(uniquement si
consultation associée
réalisée à tarif
opposable) : 15 €**

**Cumulable
avec
C, CS, V, VS, APC, TC**

La CCAM



DEQP003 :
Electrocardiographie
sur au moins 12
dérivations cumulable
avec la NGAP



**KCHB001 : ponction
ou cyto ponction de la
glande thyroïde, par
voie transcutanée
sans guidage :
38,40€ acte isolé**

Si vous êtes le médecin traitant



**Majoration MSH
en sortie
d'hospitalisation**



https://www.ameli.fr/sites/default/files/Documents/convention%20medicale-2016-recapitulatif-facturation-consultation-complexe-et-tres-complexes_assurance-maladie.pdf

<https://www.ameli.fr/vaucluse/medecin/exercice-liberal/facturation-remuneration/consultations-actes/nomenclatures-codage/codage-actes-medicaux-ccam>



L'exercice coordonné ???

Dr Wilfrid GUARDIGLI

Elu URPS des Médecins Libéraux PACA

Généraliste dans le VAR



**Infirmière en Pratique avancée
(IPA)**



L'assistant médical



Le médecin



**Infirmière déléguée en Santé Publique
(Asalée)**



Télé médecine



Secrétariat médical

**Fonction support
Soyez bien entourés !!!**



**Infirmière
de Santé
Publique Asalée**

Quelques chiffres

- ✓ 1 250 IDE ASALEE
- ✓ 6 000 médecins
- ✓ 2 000 structures concernées

Financement :

loi de financement de la Sécurité Sociale
(LFSS) de 2018

Portage salarial :

Association Asalée

Champs d'intervention :

Suivi des patients chroniques
et autres missions



**Infirmière
de Pratique Avancée
(IPA)**

Quelques chiffres

- ✓ Objectifs : 5 700 IPA (2026-2027)
- ✓ Environ 700 diplômés (11/2021)
- ✓ Environ 460 en exercice

Financement :

Soutien ARS pour études
Décret décembre 2019 : aide à
l'installation

Cadre légal :

Loi de modernisation du système de santé
(2016)
Liste des actes définis par arrêté 18.07.2018
Convention du 10.03.22 : élargissement de la
mission prévention

Champs d'intervention :

Compétences cliniques en différentes Spécialités

Financement IPA

Le modèle économique libéral n'est pas viable actuellement

Le versement de l'aide à l'installation en libéral ou par salariat en MSP est conditionné par un exercice exclusif de la fonction IPA (pas d'autre activité libérale)



L'aide se décompose comme suit :

27 000€ versés en 2 fois :

17 000€ la 1ère année si l'IPA a un suivi de 50 patients

+ 10 000 euros la 2ème année si suivi de 150 patients.

Proratisée selon ETP.

L'aide est arrêtée si 300 patients suivis

Quelques chiffres

- ✓ 3 112 contrats d'embauche
- ✓ 725 ETP
- ✓ 2 439 MG 6 673 SPE
- ✓ Profil administratif
- ✓ Temps de travail : 31 % à tiers temps
- 47 % à mi temps - 22 % à temps plein



**Assistant
médical**

Un nouveau métier en France

Financement :

Assurance Maladie selon principe file active

Cadre légal :

Avenant 7 à la convention médicale

Champs d'intervention :

Assistant des médecins
dans leurs consultations

Freins :

Locaux des cabinets ou des MSP

Financement Assistant Médical

Contrats d'une durée de 5 ans

Tiers temps
1ère année
12 000€

Mi temps
1ère année
18 000€

Mi temps
2ème année
13 500€

Tiers temps
2ème année
9 000€

Mi temps
3ème année
10 500€

Tiers temps
3ème année
7 000€

Plein temps
(en zone
déficitaire)
1ère année
36 000€

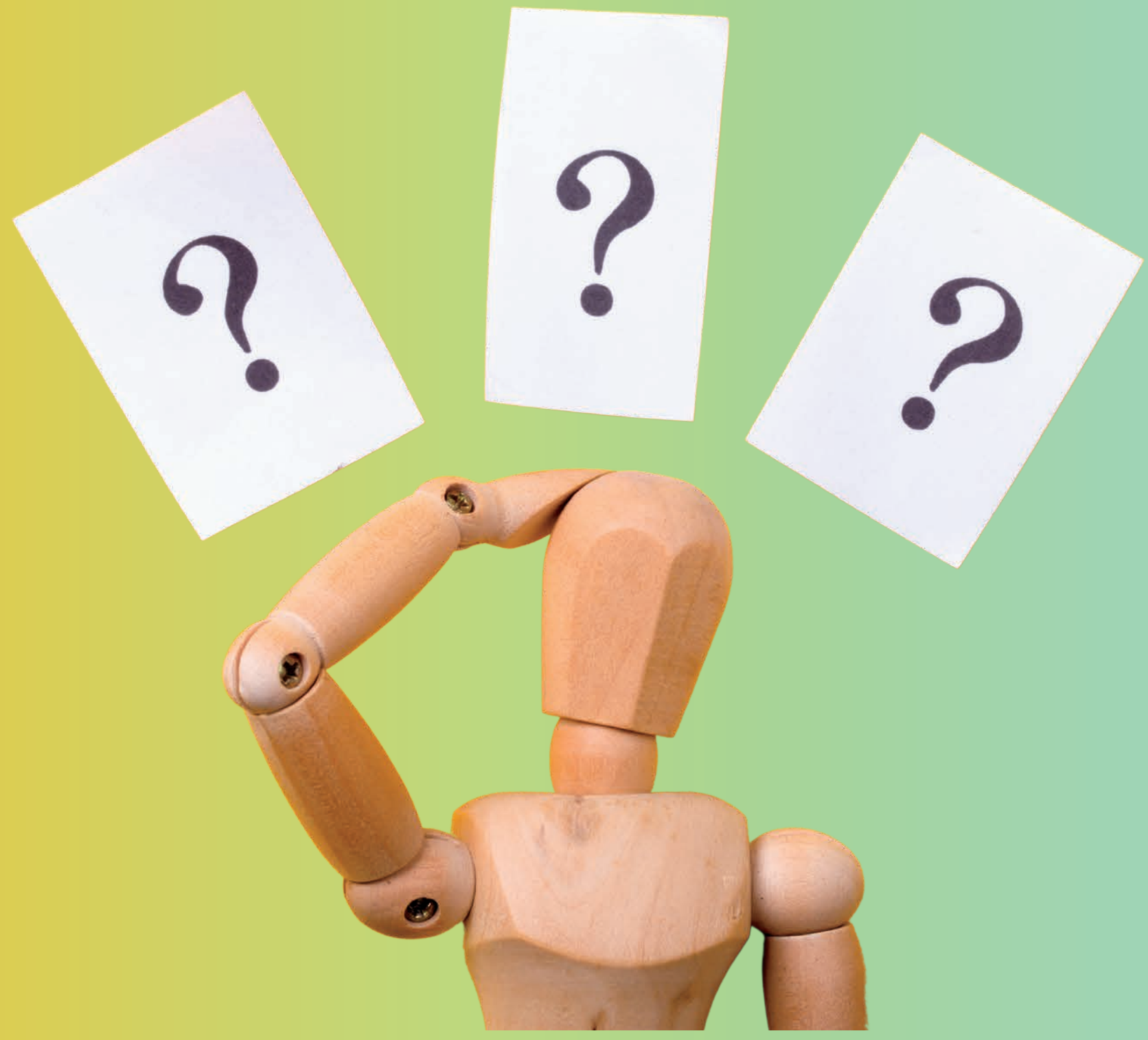
Plein temps
(en zone
déficitaire)
2ème année
27 000€

Plein temps
(en zone
déficitaire)
3ème année
21 000€

3ème année : Nécessite un minimum de patients suivis et **un exercice en mode regroupé** (cabinet d'au moins 2 médecin) **OU de manière coordonnée** (MSP, ESP, ESS, ou CPTS) **OU s'engager en démarche coordonnée dans les 2 ans de la contractualisation**



La télé médecine



Retrouvez toutes nos actualités sur notre site : urps-ml-paca.org

Retrouvez toutes nos actualités cpts.paca sur notre site : <https://cptspaca.fr>

**Retrouvez le replay de cette soirée dès demain après midi en flashant
le QR Code suivant :**

